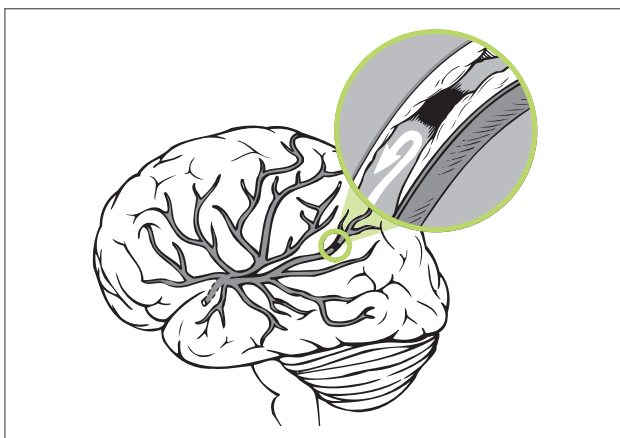


Varovné příznaky cévních mozkových příhod

Co je cévní mozková příhoda?

V České republice je cévní mozková příhoda (laicky mozková mrtvice) třetí nejčastější příčinou úmrtí a hlavní příčinou závažné a dlouhodobé invalidity. Při cévní mozkové příhodě (CMP) dochází k postižení mozkových tepen. Tepny přivádějící krev a kyslík do mozku se buď ucoupou, nebo prasknou, v důsledku toho se k mozkovým buňkám nedostává okysličená krev. Bez dodávky kyslíku nemohou nervové buňky fungovat a během několika minut odumírají. Pokud nefungují nervové buňky, nemohou fungovat ani části těla, které jsou těmito nervovými buňkami řízeny. Devastující účinky cévní mozkové příhody jsou často trvalé, protože odumřelé mozkové buňky organismus již nedokáže obnovit.



Mozek potřebuje ke správné funkci krev přivádějící kyslík a živiny. Pokud dojde k přerušení dodávky krve do mozku, může se rozvinout cévní mozková příhoda nebo transitorní ischemická ataka (TIA).

Co je transitorní ischemická ataka?

Transitorní ischemická ataka (TIA) je přechodná cévní mozková příhoda, při níž krevní sraženina krátkodobě ucpe tepnu v mozku. Příznaky TIA jsou podobné jako varovné příznaky cévní mozkové příhody, ale obvykle trvají jen několik minut. Přibližně v 10 % případů předchází TIA cévní mozkovou příhodou. TIA je tak poměrně spolehlivou předzvěstí možného vzniku cévní mozkové příhody. **V žádném případě TIA nepodceňujte!**

Proč bych se měl(a) zajímat o CMP?

Cévním mozkovým příhodám lze ve velké míře předcházet. Výzkum ukázal, že ovlivňování rizikových faktorů, jako jsou vysoký krevní tlak, kouření, porucha metabolismu tuků a cukrovka, snižuje riziko vzniku cévních mozkových příhod.

Pokud je příčinou cévní mozkové příhody uzávěr tepny způsobený krevní sraženinou, lze podat látku (tkáňový

aktivátor plasminogenu, tPA) rozpouštějící tuto sraženinu. Rychle vyhledaná odborná pomoc může významně omezit rozsah invalidity po cévní mozkové příhodě.

Jaké jsou varovné příznaky cévní mozkové příhody?

Vy i Vaše rodina byste měli znát varovné příznaky rozvíjející se cévní mozkové příhody. Přitom se u Vás mohou vyskytnout všechny uvedené příznaky nebo pouze některé z nich. Zapamatujte si dobu, kdy se příznaky začaly objevovat, a volejte rychlou záchranou pomoc (telefonní číslo 155).

V žádném případě tyto varovné příznaky nepodceňujte, i když odeznějí. **Cévní mozková příhoda je onemocnění vyžadující okamžitou léčbu. Rozhodující je čas! Léčbu rozpouštějící uzávěr mozkové tepny je nutno zahájit do 4,5 hodin od nástupu příznaků.**

Naučte se rozpoznat cévní mozkovou příhodu, protože každá ztracená minuta znamená ztrátu mozkové tkáně!

Přehled varovných příznaků cévní mozkové příhody

- Náhle znečitlivění nebo svalová slabost v obličeji, horních nebo dolních končetinách, zvláště s postižením jedné strany těla (např. pokles ústního koutku, pokles ruky při předpažení)
- Náhle vzniklá zmatenost, obtíže při řeči nebo vnímání toho, co říkají ostatní
- Náhle vzniklá porucha zraku v oblasti jednoho nebo obou očí
- Náhle vzniklé obtíže při chůzi, závratě, porucha rovnováhy nebo koordinace pohybu
- Náhle vzniklá prudká bolest hlavy bez zjevné příčiny

**Volejte
155!**

Jak komunikovat s pacientem, který přežil CMP

- Mějte na paměti, že mnoho pacientů po cévních mozkových příhodách může mít takové poškození, že komunikace s okolím je pro ně obtížná.
- Přistupte na jakoukoli formu komunikace, i kdyby šlo o pouhou gestikulaci.
- Na pacienty, kteří nejsou schopni mluvit (mají afázii), není třeba hovořit hlasitěji, nýbrž pomaleji.
- Pacienti po cévních mozkových příhodách bývají často emočně nestabilní.
- Cévní mozková příhoda může být příčinou trvalé invalidity.

Stránku připravila prof. MUDr. Renata Cífková, CSc.